



Informe anual de 2022
**INFORME SOBRE LA
CALIDAD DE AGUA**

ANTELOPE
PWS ID: 3410031

**CALIDAD: OTRA FORMA DE HACER
QUE LA VIDA SIGA SU CURSO.**



**CALIFORNIA
AMERICAN WATER**

**WE KEEP LIFE FLOWING®
(HACEMOS QUE LA VIDA SIGA
SU CURSO®)**

¿Qué es un Informe sobre la confianza del consumidor (CCR, por sus siglas en inglés)?

Una vez más, tenemos el gusto de presentar nuestro Informe anual de calidad del agua, también conocido como Informe sobre la confianza del consumidor (CCR, por sus siglas en inglés). Los CCR permiten que los consumidores sepan qué contaminantes, si los hay, fueron detectados en el agua potable y los posibles efectos para la salud relacionados con dichos contaminantes. Los CCR también incluyen información acerca de dónde proviene el agua y qué tratamiento recibe. Además, educan a los clientes sobre el proceso que conlleva suministrar agua potable segura y destacan la necesidad de proteger las fuentes de agua potable.

Estamos comprometidos con brindar un servicio de agua potable de alta calidad. Con ese fin, seguimos trabajando con dedicación para lograr los objetivos de protección de las fuentes de agua, conservación del agua, cumplimiento medioambiental, sustentabilidad y educación de la comunidad y, al mismo tiempo, seguir atendiendo las necesidades de todos nuestros usuarios.

This report contains important information about your drinking water. Translate it, or speak with someone who understands it at 1-888-237-1333.

Este informe contiene información muy importante sobre su agua potable. Tradúzcalo o hable con alguien que lo entienda bien al 1-888-237-1333.

Ntawm no yog ib co lus qhia tseem ceeb heev txog koj cov dej seb huv npaum li cas. Yog tias koj xav tau kev pab txhais cov lus qhia no, thov hu rau peb ntawm 1-888-237-1333.

這是關於您的水質的十分重要的資訊。如果您需要幫助翻譯此資訊請致電 **1-888-237-1333** 與我們聯繫。

आपके पानी की गुणवत्ता के बारे में यह बहुत महत्वपूर्ण सूचना है। यदि इस सूचना के अनुवाद के लिए आपको सहायता की जरूरत हो, तो कृपया **1-888-237-1333** र हमें काल करें।

Это очень важная информация о качестве Вашей воды. Если Вам требуется перевод этой информации, позвоните нам по телефону 1-888-237-1333.

Ito ay isang napakahalagang impormasyon tungkol sa kalidad ng iyong tubig. Kung iyong kailangan ng tulong sa pagsalin ng impormasyon na ito, mangyaring tumawag sa amin sa 1-888-237-1333.

Đây là thông tin rất quan trọng về chất lượng nước của quý vị. Nếu quý vị cần thông dịch thông tin này, xin gọi chúng tôi theo số 1-888-237-1333.

ÍNDICE

¿Qué es un informe sobre la confianza del consumidor?	2
Un mensaje de nuestro presidente	3
Marca de excelencia	4
Información acerca del agua potable que usted consume	5
¿Cuáles son las fuentes de contaminación?	6
Protección del suministro del agua potable que usted consume	7
Información sobre el plomo	8–9
Resultados de la calidad del agua	10
Definiciones de los términos utilizados en el documento	11
Resultados de la calidad del agua: Tablas detalladas	12–14
Acerca de nosotros	15
Comuníquese con nosotros	16

Un mensaje del presidente de California American Water



KEVIN TILDEN

Presidente
California American Water

Estimado/a cliente de California American Water:

Nuestra principal prioridad es brindar agua potable segura y confiable a casi 700,000 personas. La mayoría de las personas dan por sentada la calidad del agua en Estados Unidos y esperan tener siempre disponible agua limpia.

Creo que esta expectativa es una afirmación del trabajo duro y de la inversión que nosotros y otras empresas de servicios públicos de todo el país hemos hecho para brindar este servicio esencial. California American Water mantiene su compromiso de brindar agua segura y confiable. Contamos con rigurosas medidas de seguridad para ayudar a brindarle un agua que cumpla o supere los estándares cada vez más estrictos de calidad del agua.

En toda California, realizamos aproximadamente 650 tipos diferentes de análisis sobre más de 25,000 muestras de agua con casi 3000 componentes el año pasado. Nos enorgullece y complace decir que esos análisis mostraron que cumplimos con todos los estándares primarios y secundarios estatales y federales de calidad del agua.

SERVICIO: El año pasado, invertimos más de \$109 millones en infraestructura de agua en las comunidades de California a las que brindamos servicio. Esta inversión ayuda a mantener la seguridad y confiabilidad de las instalaciones y las tecnologías necesarias para extraer, tratar y distribuir el agua. Esta inversión también ayuda a reforzar nuestros esfuerzos de conservación y fortalecer nuestra resistencia a los incendios forestales en todo el estado.

VALOR: Aunque los costos del servicio de agua siguen aumentando en todo el país, gracias a nuestras inversiones somos capaces de brindar un servicio de agua de gran calidad que sigue teniendo un valor excepcional para un servicio tan esencial.

California American Water también ofrece diferentes programas de asistencia al cliente y servicios de conservación para ayudar a nuestros usuarios. Si tiene preguntas o dudas, puede comunicarse con nosotros por teléfono, correo electrónico, en línea en californiaamwater.com o personalmente en nuestro centro local de atención al cliente. Tómese el tiempo de revisar este informe, ya que brinda información sobre la fuente y la calidad del agua potable, basada en datos de análisis de calidad del agua realizados en su sistema local entre enero y diciembre de 2022.

Kevin Tilden
California American Water

Este informe contiene información importante sobre el agua potable que usted consume. Tradúzcalo o hable con alguien que lo entienda llamando al (888) 237-1333, de lunes a viernes, de 7 a.m. a 7 p.m.



**ATENCIÓN:
Arrendadores y
propietarios de
apartamentos**

Comparta una copia de este aviso con sus inquilinos. Incluye información importante sobre la calidad del agua potable que consumen.



Marca de
excelencia



EN CADA PASO DEL PROCESO.

Nuestro equipo supervisa y analiza el agua que usted consume en varios puntos durante todo el proceso de extracción desde su fuente, la somete a tratamiento para cumplir con los estándares de agua potable y la distribuye a través de nuestros sistemas de tuberías. **De hecho, American Water realiza más de un millón de pruebas anuales para unos 100 contaminantes regulados en todo el país.**



EXPERIENCIA. RECONOCIDA AL MÁS ALTO NIVEL.

American Water es una empresa experta en pruebas, cumplimiento y tratamiento de la calidad del agua que ha establecido instalaciones de análisis de agua líderes en la industria. Nuestro equipo especializado de científicos e investigadores está comprometido con la búsqueda de soluciones para los retos relacionados con la calidad del agua y la aplicación de nuevas tecnologías. American Water es reconocida como líder de la industria en la calidad del agua y trabaja en cooperación con la Agencia de Protección Ambiental (EPA) para que los estándares de agua potable y las nuevas regulaciones beneficien a los clientes y los proveedores públicos de agua. American Water ha obtenido premios de la Asociación para la Seguridad del Agua (Partnership for Safe Water) de la EPA, así como premios por la calidad superior del agua otorgados por reguladores estatales, organizaciones industriales, comunidades individuales y agencias gubernamentales y medioambientales.



CALIDAD DEL AGUA. DE MANERA EFICIENTE.

Nuestro equipo también tiene acceso al laboratorio central de American Water en Belleville, Illinois, donde se realizan pruebas y análisis sofisticados del agua potable. Los científicos de American Water perfeccionan los procedimientos de análisis, innovan con métodos modernos y fijan nuevos estándares para la detección de contaminantes potencialmente recientes, incluso antes de que se establezcan las regulaciones.



MANTENEMOS LA CALIDAD PARA LAS GENERACIONES FUTURAS.

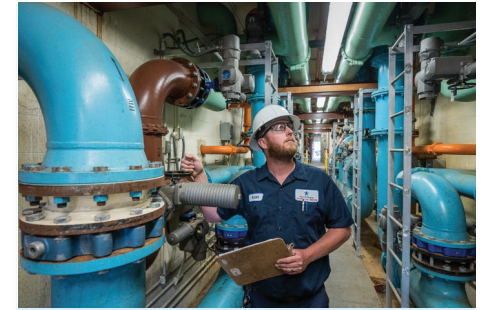
Además de invertir en investigación y análisis, también entendemos la importancia de mejorar la infraestructura que garantiza un servicio de agua de alta calidad. Solo el año pasado, **California American Water invirtió más de 85 millones de dólares en mejorar nuestros sistemas de tratamiento de agua potable y aguas residuales, y la red de distribución.**

DE DÓNDE VIENE EL AGUA QUE CONSUME

El sistema de agua de Antelope se abastece de pozos profundos que bombean agua subterránea de los acuíferos del Valle de Sacramento. Algunos años, California American Water también puede complementar el sistema de Antelope con aguas superficiales compradas al Distrito suburbano del agua de Sacramento (SSWD). El agua comprada al SSWD proviene del lago Folsom y es tratada por el Distrito del agua de San Juan (SJWD).

En febrero de 2003, se realizó una evaluación de las fuentes de agua potable del sistema de Antelope. Si bien no se asocian con ningún contaminante detectado, se considera que las fuentes son más vulnerables a lo siguiente: sistemas de recolección de aguas residuales, pastizales, sistemas sépticos de baja densidad, pozos agrícolas y de riego, gasolineras, talleres de reparación o carrocería para automóviles, tanques de almacenamiento subterráneos (tanques con fugas confirmadas), procesamiento/impresión de fotografías y tintorerías. Encontrará una copia de la evaluación completa en: California American Water, 4701 Beloit Drive, Sacramento, CA 95838.

El Distrito del agua de San Juan llevó a cabo la evaluación de la fuente del lago Folsom. Se observó que era más vulnerable a la posible contaminación causada por las instalaciones del Área recreativa estatal del lago Folsom, las viviendas de alta densidad y las actividades asociadas, como los sistemas de alcantarillado y sépticos, y el uso de fertilizantes, pesticidas y herbicidas, así como a las actividades ilegales y los vertederos. Para el agua de origen, generalmente, se emplea un tratamiento convencional con filtración y desinfección diseñado para eliminar muchos contaminantes.



ALGUNOS DATOS SOBRE EL SISTEMA DE AGUA DE ANTELOPE

Comunidades atendidas:
Antelope, Elverta, Sabre City

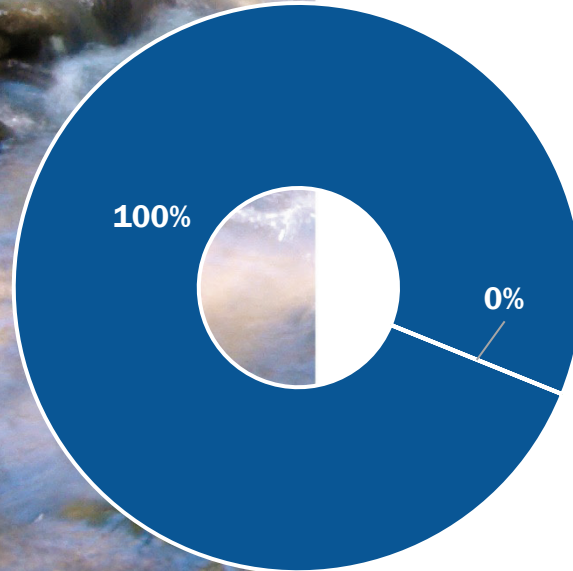
Fuentes de agua:
Pozos de aguas subterráneas;
agua superficial comprada a SSWD (proviene del lago Folsom y es tratada por el Distrito del agua de San Juan)

Desinfección y otros tratamientos:
California American Water utiliza diversas tecnologías de tratamiento de agua potable para tratar las aguas subterráneas usadas en el sistema de Antelope; esto incluye el intercambio iónico de bases fuertes (SBA-IX) para eliminar el cromo hexavalente y la cloración del agua para su desinfección.

El tratamiento del agua superficial comprada a SSWD está a cargo del Distrito del agua de San Juan (SJWD), que lleva a cabo un tratamiento convencional con filtración y desinfección diseñado para eliminar muchos contaminantes.

FUENTES DE SUMINISTRO DEL SISTEMA

- Agua subterránea
- Agua superficial (comprada al SSWD y tratada por el SJWD)



Acerca del suministro de agua potable que consume



¿Cuáles son las fuentes de contaminación?

Para que el agua del grifo sea segura para el consumo, la EPA y la Junta Estatal de Control de Recursos Hídricos establecen las normas que limitan la cantidad de ciertos contaminantes en el agua suministrada por los sistemas públicos de agua. La normativa de la Administración de Alimentos y Medicamentos (FDA) establece los límites de contaminantes en el agua embotellada, que debe ofrecer la misma protección para la salud pública.

Es razonable esperar que el agua potable, incluida el agua embotellada, contenga al menos pequeñas cantidades de algunos contaminantes. La presencia de contaminantes no significa necesariamente que el agua suponga un riesgo

para la salud. Para obtener más información sobre los contaminantes y los posibles efectos sobre la salud, llame a la Línea Directa de Agua Potable de la Agencia de Protección Ambiental al (800-426-4791).

Las fuentes de agua potable (tanto del agua del grifo como del agua embotellada) incluyen los ríos, lagos, arroyos, estanques, embalses, manantiales, acuíferos y/o las aguas subterráneas. A medida que el agua fluye, disuelve los minerales y, en algunos casos, el material radiactivo, que se encuentran naturalmente en la superficie o bajo la tierra, y puede recoger sustancias provenientes de la presencia de animales o de la actividad humana.

INFORMACIÓN ESPECIAL SOBRE LA SALUD

Algunas personas pueden ser más vulnerables a los contaminantes en el agua potable que la población en general. Las personas inmunodeprimidas, como los pacientes con cáncer que reciben quimioterapia, las personas que han recibido trasplantes de órganos, las que tienen VIH/SIDA u otros trastornos del sistema inmunitario, algunos ancianos y bebés pueden correr mayores riesgos de infección. Estas personas deben solicitar consejo a sus médicos sobre el agua potable. Para conocer las pautas de la EPA y los Centros para el Control y la Prevención de Enfermedades (CDC) sobre los medios adecuados para disminuir el riesgo de infección por *Cryptosporidium* y otros contaminantes microbianos, llame a la Línea Directa de Agua Potable (800-426-4791).

EN LAS FUENTES DE AGUA SE PUEDEN ENCONTRAR LOS SIGUIENTES CONTAMINANTES:

Contaminantes microbianos	como los virus y las bacterias, que pueden provenir de las plantas de tratamiento de aguas residuales, los sistemas sépticos, las operaciones agropecuarias y la fauna.
Contaminantes inorgánicos	como las sales y los metales, que pueden estar presentes de forma natural o ser el resultado de la escorrentía de las aguas pluviales de zonas urbanas, los vertidos de aguas residuales industriales o domésticas, la producción de petróleo y gas, la minería o la agricultura.
Plaguicidas y herbicidas	que pueden provenir de diversas fuentes, como la agricultura, la escorrentía de las aguas pluviales de zonas urbanas y los usos residenciales.
Contaminantes químicos orgánicos	incluidas las sustancias químicas orgánicas sintéticas y volátiles, que son subproductos de los procesos industriales y de la producción de petróleo, y que también pueden provenir de las gasolineras, la escorrentía de las aguas pluviales de las zonas urbanas y los sistemas sépticos.
Contaminantes radiactivos	que pueden estar presentes de forma natural o ser el resultado de la producción de petróleo y gas y de las actividades mineras.



Protección del suministro de agua potable

La protección de las fuentes de agua potable es una parte importante del proceso de tratamiento y abastecimiento de agua de alta calidad. Se necesita un esfuerzo comunitario para proteger los recursos hídricos que compartimos. Esto incluye a los servicios públicos, las empresas, los residentes, los organismos gubernamentales y las organizaciones. Todos los que viven, trabajan y juegan en la zona tienen una función y un interés en el suministro de agua limpia.

¿QUÉ PUEDE HACER USTED AL RESPECTO?

La calidad del agua potable comienza en su origen. Todos podemos ayudar a mantener y mejorar el suministro de agua potable mediante las siguientes acciones:

- Desechar correctamente los productos farmacéuticos, los productos químicos domésticos, los aceites y las pinturas. Esos materiales pueden afectar los cursos de agua si se desechan por un desagüe o el inodoro o se vierten al suelo.
- Verificar si hay fugas en los tanques de combustible de los automóviles y de la calefacción. Limpiar los derrames con un material absorbente como la arena para gatos. Barrer el material y ponerlo en una bolsa cerrada. Consultar en el centro de residuos local sobre la eliminación adecuada.
- Limpiar los desechos de las mascotas y limitar el uso de fertilizantes y pesticidas.
- Participar en las actividades de limpieza de las cuencas.

Informe de cualquier derrame, vertido ilegal o actividad sospechosa al Centro de Alerta de la Oficina de Servicios de Emergencia del Gobernador de California (Cal OES) en este número: (800) 852-7550

MÁS INFORMACIÓN

Para obtener más información sobre el suministro de agua y las actividades locales, visítenos en línea en california.amwater.com o póngase en contacto con el responsable regional de Protección de la Fuente de Agua, Shilpa Singh, llamando al 916-568-4221.

¿QUÉ ESTAMOS HACIENDO NOSOTROS?

He aquí algunos de los esfuerzos en curso para proteger nuestros recursos hídricos comunes:



Participación de la comunidad:

Contamos con un programa proactivo de divulgación pública para ayudar a difundir la información y hacer que la gente participe. Esto incluye la educación escolar, concursos y otras actividades comunitarias.



Programa de Subvenciones Ambientales:

Todos los años financiamos proyectos que mejoran los recursos hídricos de nuestras comunidades locales.



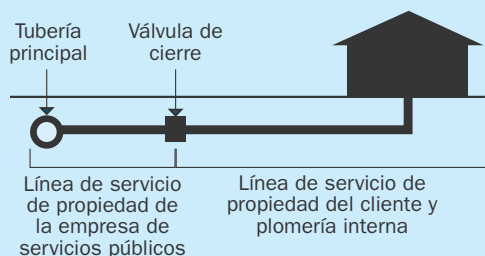
Recolección de productos farmacéuticos:

Patrocinamos buzones en todo el territorio del estado para que los residentes puedan deshacerse de los medicamentos no deseados de forma segura y gratuita. Esto ayuda a evitar que los productos farmacéuticos se filtren en el agua del suministro.

Información sobre el plomo

Si el plomo está presente en niveles elevados, puede causar graves problemas de salud, especialmente para las mujeres embarazadas y los niños pequeños. El plomo en el agua potable proviene principalmente de los materiales y componentes asociados con las líneas de servicio y las tuberías de las viviendas. American Water es responsable de suministrar agua potable de alta calidad, pero no tiene control sobre los distintos materiales utilizados para fabricar los componentes de plomería. Cuando no se haya utilizado el agua durante varias horas, para minimizar la posibilidad de una exposición al plomo, deje correr el agua del grifo de 30 segundos a 2 minutos antes de utilizar el agua para beber o cocinar. Si le preocupa que pueda haber plomo en el agua que utiliza, existe la opción de solicitar un análisis. Para obtener información sobre el plomo en el agua potable, los métodos de análisis y las medidas que puede tomar para minimizar su exposición, llame a la Línea Directa de Agua Potable o visite www.epa.gov/safewater/lead.

PROPORCIÓN DE LA LÍNEA DE SERVICIO QUE ES PROPIEDAD DE LA EMPRESA DE SERVICIOS PÚBLICOS O DEL CLIENTE



Tenga en cuenta: este diagrama es una representación genérica. Pueden existir variaciones.

El origen más común del plomo en el agua del grifo es la plomería del cliente y su línea de servicio.

Nuestras líneas de distribución no están hechas de plomo; sin embargo, la línea de servicio que lleva el agua desde la red principal en la calle hasta su casa podría estar hecha de este metal. Las líneas de servicio de las viviendas pueden estar hechas de plomo, cobre, acero galvanizado o plástico. Puede evaluar el material de su línea de servicio en el punto donde entra en su casa, normalmente en el sótano, el semisótano o el garaje, cerca de la válvula de entrada.

CÓMO MINIMIZAR UNA POSIBLE EXPOSICIÓN

No se puede ver, oler ni sentir el sabor del plomo, y tampoco se elimina hirviendo el agua. A continuación se indican los pasos que puede tomar para reducir una posible exposición si existe plomo en las tuberías de su casa.

REVISE SUS TUBERÍAS Y SU LÍNEA DE SERVICIO

Si vive en una casa antigua, considere la posibilidad de que un plomero con licencia verifique si las tuberías contienen plomo. Si su línea de servicio está hecha de plomo y planea reemplazarla, contáctenos al 1-888-237-1333.



1. Deje correr el agua de los grifos. Cuanto más tiempo permanezca el agua sin fluir en las tuberías de su casa, más plomo podría contener. Si el agua del grifo no se ha utilizado durante más de seis horas, deje correr el agua fría entre 30 segundos y dos minutos antes de beberla o utilizarla para cocinar. Para conservar el agua, recójala y utilícela para regar las plantas.



2. Utilice agua fría para beber y cocinar. Es posible que el agua caliente contenga más plomo que el agua fría. Si se necesita agua caliente para cocinar, caliente agua fría en la estufa o en el microondas.



3. Retire y limpie rutinariamente los aireadores de los grifos.



4. Busque la etiqueta "Libre de plomo" cuando reemplace o instale accesorios de plomería.



5. Siga las instrucciones del fabricante para reemplazar los filtros de agua en los electrodomésticos, como los refrigeradores y las máquinas de hielo, así como en las jarras y otras unidades de tratamiento de agua domésticas. Busque filtros con certificación NSF 53.



6. Deje correr el agua después de hacer cambios de tuberías. Los cambios en la línea de servicio, el contador o las tuberías interiores pueden generar la presencia de sedimentos, que posiblemente contengan plomo, en el suministro de agua. Retire el filtro de cada grifo y deje correr el agua de 3 a 5 minutos.





Cómo determinar el Material de la línea de servicio

Las líneas de servicio residenciales suelen estar hechas de plomo, cobre, acero galvanizado o plástico. Las viviendas construidas antes de 1930 es más probable que tengan sistemas con tuberías de plomo.

Existen diferentes maneras de determinar si tiene una línea de servicio de plomo.

- Puede acceder a la línea de servicio en el lugar en el que ingresa a su casa, normalmente en el sótano, el entrepiso o el garaje, cerca de la válvula de entrada, e identificar el material de la tubería usando el gráfico de la derecha.
- Un plomero con licencia y seguro puede inspeccionar las tuberías y la fontanería.
- Se pueden comprar kits de detección de plomo en ferreterías y tiendas de reparaciones domésticas locales. Estos kits se usan para probar pintura, pero también pueden usarse para probar tuberías, no el agua del interior. Busque kits reconocidos por la EPA. Lávese las manos después de inspeccionar las tuberías y conexiones de agua.

TIPOS DE TUBERÍAS

	• Galvanizadas: De color gris plateado opaco. Use un imán. Los imanes potentes normalmente se adherirán a las tuberías galvanizadas.
	• De cobre: Del color de un centavo de cobre.
	• De plástico: Normalmente son tuberías blancas y rígidas que se conectan con la tubería de suministro de agua con una brida. Nota: Pueden ser de otros colores, incluidos azul y negro.
	• De plomo: De color gris plateado opaco que puede rayarse fácilmente con una moneda. Use un imán. Los imanes potentes <u>no</u> se adherirán a las tuberías de plomo.

EL MATERIAL DE SU LÍNEA DE SERVICIO

Tenga en cuenta que, si sus líneas de servicio contienen plomo, no significa que no pueda usar el agua como normalmente lo haría. California American Water realiza pruebas regulares de plomo en el agua potable y nuestra agua cumple con las normativas de calidad del agua estatales y federales, incluidas las de plomo.

Para obtener más información sobre el plomo en el agua potable, visite www.amwater.com/caaw/Water-Quality-Wastewater-Information/Lead-and-Drinking-Water



Resultados sobre la calidad del agua

DECLARACIÓN SOBRE LA CALIDAD DEL AGUA

Nos complace informar que, durante el año calendario de 2022, los resultados de los análisis del agua potable cumplieron con todos los requisitos estatales y federales de agua potable.

Para su información, hemos compilado una lista en el cuadro a continuación que muestra el análisis del agua potable durante 2022. La División de Agua Potable nos permite monitorear algunos contaminantes menos de una vez al año porque la concentración de dichos contaminantes no cambia con frecuencia. Algunos de nuestros datos, aunque son representativos, tiene más de un año de antigüedad.

Definición de términos

Estos son términos que pueden aparecer en su informe.

Nivel de acción (AL): La concentración de un contaminante. Si se supera este nivel, es necesario realizar un tratamiento o cumplir con otros requisitos correspondientes a un sistema de suministro de agua.

DDW: División de Agua Potable.

Evaluación de nivel 1: Estudio del sistema de suministro de agua realizado con el objetivo de identificar posibles problemas y determinar (de ser posible) por qué se han encontrado bacterias coliformes totales en él.

Evaluación de nivel 2: Estudio muy detallado del sistema de suministro de agua con el objetivo de identificar posibles problemas y determinar (de ser posible) por qué se ha producido una violación del MCL de *E. coli* o por qué se han encontrado bacterias coliformes totales en nuestro sistema de suministro de agua en varias ocasiones.

LRAA: Promedio anual constante por ubicación.

Nivel máximo de contaminante (MCL): El nivel máximo de un contaminante permitido en el agua potable. Los MCL se establecen lo más cerca posible de los MCLG usando la mejor tecnología de tratamiento disponible. Los MCL secundarios (SMCL) se establecen para proteger el olor, el sabor y la apariencia del agua potable.

Objetivo de nivel máximo de contaminante (MCLG): El nivel de un contaminante en el agua potable por debajo del cual no existe ningún riesgo conocido o previsto para la salud. Los MCLG dan lugar a un margen de seguridad.

Nivel máximo de desinfectante residual (MRDL): El nivel más alto de un desinfectante permitido en el agua potable. Existen pruebas convincentes de que es necesario añadir un desinfectante para controlar los contaminantes microbianos.

Objetivo de nivel máximo de desinfectante residual (MRDLG): El nivel máximo de un desinfectante en el agua potable por debajo del cual no existe ningún riesgo conocido o previsto para la salud. Los MRDLG no reflejan los beneficios del uso de desinfectantes para controlar los contaminantes microbianos.

MFL: Millón de fibras por litro.

micromhos por centímetro ($\mu\text{mhos/cm}$): Una medida de la conductancia eléctrica.

NA: No se aplica.

N/A: No hay datos disponibles.

ND: No detectado.

Unidades nefelométricas de turbidez (NTU): Medida de la claridad, o turbidez, del agua.

Nivel de notificación (NL): La concentración de un contaminante. Si se supera este nivel, es necesario notificar a la DDW y al consumidor. No es un estándar que se puede hacer cumplir.

pH: Una medida de acidez. El valor neutro es 7.0.

picocurios por litro (pCi/L): Medida de la tasa natural de desintegración de los contaminantes radioactivos en el agua (también partículas beta).

partes por mil millones (ppb): Una parte de sustancia por cada mil millones de partes de agua o microgramos por litro.

partes por millón (ppm): Una parte de sustancia por cada millón de partes de agua o miligramos por litro.

partes por billón (ppt): Una parte de sustancia por cada billón de partes de agua o nanogramos por litro.

Estándar de agua potable primario (PDWS): Los MCL para contaminantes que afectan la salud, junto con los requisitos para el control, la generación de informes y el tratamiento del agua.

Objetivo de salud pública (PHG): El nivel de un contaminante en el agua potable por debajo del cual no existe ningún riesgo conocido o previsto para la salud. La EPA de California establece los PHG.

RAA: Promedio anual constante.

Nivel máximo de contaminante secundario (SMCL): Los MCL secundarios se establecen para proteger el olor, el sabor y la apariencia del agua potable.

SWRCB: Junta Estatal de Control de Recursos Hídricos.

TON: Número de umbral de olor.

Total de sólidos disueltos (TDS): Un indicador general de la cantidad de minerales en el agua.

Técnica de tratamiento (TT): Un proceso exigido para intentar reducir el nivel de un contaminante en el agua potable.

Varianzas y exenciones: Permiso del estado o de la EPA para no cumplir con un MCL o utilizar una técnica de tratamiento en ciertas condiciones.

%: Porcentaje.

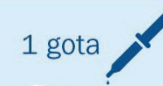
MEDICIONES

Partes por millón



en una pecera de 10 galones

Partes por mil millones



en una piscina de 10,000 galones

Partes por billón



en 35 piscinas olímpicas de tamaño júnior

Resultados sobre la calidad del agua

California American Water realiza un control exhaustivo para determinar si el agua que usted consume cumple con todos los estándares de calidad correspondientes. Los resultados del monitoreo se recogen en las siguientes tablas. Aunque la mayoría de los controles se realizaron en 2022, algunas sustancias se controlan menos de una vez al año porque los niveles no cambian con frecuencia. Si necesita ayuda para interpretar las tablas que aparecen a continuación, consulte las definiciones de términos que figuran en la página anterior. Se miden algunas sustancias no reguladas para las que el gobierno no ha establecido los niveles máximos de contaminación correspondientes. Estos contaminantes se muestran para su información.

NOTA: Los contaminantes regulados que no figuran en esta tabla no se encontraron en el suministro de agua tratada.

PROGRAMA DE MONITOREO DE PLOMO Y COBRE – Al menos 30 muestras de agua de la red tomadas de grifos de clientes cada 3 años

Sustancia (con unidades)	Año muestreado	Cumplimiento logrado	PHG	Nivel de acción (AL)	Nanogésimo percentil	Cant. de hogares muestreados	Hogares por encima del nivel de acción	Fuente típica
Plomo (ppb)	2022	Sí	0.2	15	0.22	30	0	Corrosión de los sistemas de plomería domiciliaria.
Cobre (ppm)	2022	Sí	0.3	1.3	3.0	30	0	Corrosión de los sistemas de plomería domiciliaria.

DESINFECTANTES – Recogidos en el sistema de distribución

Sustancia (con unidades)	Año muestreado	Cumplimiento logrado	MRDLG	MRDL	Cloro residual mínimo	Resultado de cumplimiento ²	Rango detectado	Fuente típica
Cloro residual del sistema de distribución (ppm) ¹	2022	Sí	4	4	0.69	0.75	0.69 – 0.79	Aditivo de agua usado para controlar microbios.

1. Los datos representan el promedio de cloro residual medido en todo el sistema de distribución.
2. Los datos representan el promedio anual más alto.

OTRAS SUSTANCIAS PRIMARIAS REGULADAS – Obtenidas en el efluente de la planta de tratamiento o las fuentes

Sustancia (con unidades)	Año muestreado	Cumplimiento logrado	MCL	PHG (MCLG)	Resultado promedio de cumplimiento	Rango detectado	Fuente típica
Arsénico (ppb)	2021 – 2022	Sí	10	0.004	2.3	ND – 4.7	Erosión de depósitos naturales; escorrentía de huertos; residuos de la producción de vidrio y electrónica.
Bario (ppm)	2021 – 2022	Sí	1	2	ND	ND – 0.1	Vertido de residuos de perforación; vertido de refinerías de metales; erosión de depósitos naturales.
Nitrato (como nitrógeno) (ppm)	2022	Sí	10	10	1.5	0.5 – 3.2	Escorrentía y lixiviación por el uso de fertilizantes; lixiviación de fosas sépticas y aguas residuales; erosión de depósitos naturales.
Actividad bruta de partícula alfa (pCi/L) ³	2015, 2021	Sí	15	(0)	ND	ND – 3.6	Erosión de depósitos naturales.
Cromo total (ppb)	2021 – 2022	Sí	50	N/A	ND	ND – 10	Vertido de fábricas de acero y celulosa, y vertido de residuos de cromado; erosión de depósitos naturales.
Fluoruro (ppm) ⁴	2021 – 2022	Sí	2.0	1	0.2	0.2 – 0.3	Erosión de depósitos naturales; vertido de fábricas de fertilizantes y aluminio.

3. Determinados minerales son radiactivos y pueden emitir una forma de radiación conocida como radiación alfa. Algunas personas que, durante muchos años, beben agua que contiene emisores alfa por encima del MCL pueden tener más riesgo de contraer cáncer.
4. Algunas personas que, durante muchos años, beben agua cuyo contenido de fluoruro es superior al MCL federal de 4 mg/L pueden padecer enfermedades óseas, como dolor y sensibilidad en los huesos. Los niños que beben agua cuyo contenido de fluoruro es superior al MCL estatal de 2 mg/L pueden tener dientes moteados.

SUSTANCIAS SECUNDARIAS REGULADAS – Obtenidas en el efluente de la planta de tratamiento o las fuentes

Sustancia (con unidades)	Año muestreado	Cumplimiento logrado	SMCL ⁵	Resultado promedio de cumplimiento	Rango detectado	Fuente típica
Cloruro (ppm)	2021 - 2022	Sí	500	25.5	14.4 - 43.8	Erosión o lixiviación de depósitos naturales.
Conductancia específica (umhos/cm)	2021 - 2022	Sí	1600	301	220 - 410	Sustancias que forman iones en el agua; influencia del agua de mar.
Sulfato (ppm)	2021 - 2022	Sí	500	4.5	ND - 10.8	Escorrentía/lixiviación de depósitos naturales; residuos industriales.
Sólidos disueltos totales (ppm)	2021 - 2022	Sí	1000	246	200 - 300	Escorrentía/lixiviación de depósitos naturales.
Turbidez (NTU)	2021 - 2022	Sí	5	0.1	ND - 0.6	Escurrimiento del suelo.

5. Las sustancias con MCL secundarios no tienen MCLG; estos límites se establecen principalmente para abordar temas estéticos.

OTRAS SUSTANCIAS DE INTERÉS – Obtenidas en los efluentes de la planta de tratamiento o las fuentes

Sustancia (con unidades)	Año muestreado	PHG (NL)	Promedio detectado	Rango detectado	Comentarios
Alcalinidad total como CaCO ₃ (ppm)	2021 - 2022	N/A	113	88 - 170	
Calcio (ppm)	2021 - 2022	N/A	19	13 - 32	
Magnesio (ppm)	2021 - 2022	N/A	13.3	8.6 - 26.0	
pH	2021 - 2022	N/A	7.5	7.1 - 8.2	El pH es una medida de las propiedades ácidas/básicas del agua.
Sodio (ppm)	2021 - 2022	N/A	24	15 - 49	“Sodio” se refiere a la sal presente en el agua y, por lo general, es de origen natural.
Dureza total como CaCO ₃ (ppm)	2021 - 2022	N/A	102	76 - 190	“Dureza” es la suma de cationes polivalentes presentes en el agua, generalmente, magnesio y calcio. Los cationes suelen ser naturales.
Dureza total como CaCO ₃ (granos/galón)	2021 - 2022	N/A	5.9	4.4 - 11.1	
Índice de agresividad	2021 - 2022	N/A	11.0	10.7 - 11.6	Indicador de la corrosividad del agua.
Cromo hexavalente ⁶ (ppb)	2020 - 2022	N/A	5.6	1.5 - 10.8	Vertido de fábricas de galvanoplastia, curtidurías de cuero, conservación de la madera, síntesis química, producción de refractarios e instalaciones de fabricación textil; erosión de depósitos naturales.
Estroncio (ppb)	2021 - 2022	N/A	180	100 - 300	Metal elemental de origen natural; se utiliza en gran medida en la producción de aleaciones de aluminio. Elemento dietético esencial.
Vanadio (ppb)	2021 - 2022	(50)	23.5	ND - 35.0	Conforme a estudios realizados en animales de laboratorio, los bebés de algunas mujeres embarazadas que beben agua con contenido de vanadio superior al nivel de notificación pueden tener más riesgo de padecer efectos en el desarrollo.
Boro (ppm)	2021 - 2022	(1)	0.09	ND - 0.46	Según estudios realizados en animales de laboratorio, los bebés de algunas mujeres embarazadas que beben agua con contenido de boro superior al nivel de notificación pueden tener más riesgo de padecer efectos en el desarrollo.

6. Actualmente no existe un MCL para el cromo hexavalente. El MCL anterior de 10 µg/L se obtuvo el 11 de septiembre de 2017.

MONITORIZACIÓN DE CONTAMINANTES NO REGULADOS

Los contaminantes no regulados son aquellos para los que la EPA no ha establecido normas de calidad del agua potable en el agua potable. El propósito del monitoreo no regulado de contaminantes es ayudar a la EPA a determinar la presencia de contaminantes no regulados en el agua potable y si será necesario contar con regulación en el futuro. Cada cinco años, la EPA publica una nueva lista de no más de 30 contaminantes no regulados que deben ser monitoreados.

MONITORIZACIÓN DE CONTAMINANTES NO REGULADOS (PERÍODO DE 2018 A 2020)					
Parámetro (con unidades)	Año muestreado	PHG (NL)	Resultado promedio	Rango detectado	Fuente típica/notas
Manganeso ⁷ (ppb)	2019 - 2020	(500)	5.7	ND - 30	Lixiviación de depósitos naturales.
HAA5 (ppb)	2019 - 2020	MCL = 60	5.92	ND - 20	Subproducto de la desinfección del agua potable.
HAA6Br (ppb)	2019 - 2020	N/A	0.23	ND - 1.4	Subproducto de la desinfección del agua potable.
HAA9 (ppb)	2019 - 2020	N/A	6.22	ND - 21	Subproducto de la desinfección del agua potable.
Germanio (ppb)	2019 - 2020	N/A	ND	ND - 0.64	

7. El manganeso tiene un MCL secundario de 50 ppb.

En 2023, se inició el muestreo de la siguiente serie de contaminantes no regulados, tal como lo exige la Quinta Regla de Monitoreo de Contaminantes No Regulados (UCMR 5, por sus siglas en inglés) de la EPA, que incluye el monitoreo de 29 analitos de sustancias perfluoroalquílicas y polifluoroalquílicas (PFAS) y litio. Por ser nuestro cliente, usted tiene derecho a saber que estamos realizando este muestreo y que estos datos estarán disponibles. Si está interesado en revisar los resultados, póngase en contacto con Shilpa Singh al 916-568-4221. Encontrará más información sobre el proceso de la UCMR en www.epa.gov/dwucmr.



Información sobre nosotros

California American Water, una subsidiaria de American Water, suministra servicios de agua y/o aguas residuales confiables y de alta calidad a más de 700,000 personas. Para obtener más información, visite www.californiaamwater.com y siganos en Twitter, Facebook, Instagram y YouTube.

Con una historia que se data de 1886, **American Water (NYSE:AWK)** es la empresa estadounidense de servicios públicos de agua y aguas residuales más grande y de mayor diversidad geográfica que se cotiza en la bolsa. La empresa emplea a más de 6,400 profesionales dedicados que brindan servicios de agua potable y aguas residuales regulados y similares a más de 14 millones de personas en 24 estados. American Water proporciona servicios de agua seguros, limpios, asequibles y confiables a nuestros clientes para ayudarles a que sus vidas sigan su curso.



DATOS SOBRE CALIFORNIA AMERICAN WATER

- **COMUNIDADES ATENDIDAS**
78 comunidades en 10 condados
- **PERSONAS EN EL ÁREA DE SERVICIO**
Aproximadamente 700,000 personas
- **EMPLEADOS**
322
- **SISTEMA DE SUMINISTRO**
Se producen y tratan 122 millones de galones diarios (MGD) de agua
- **MILLAS DE TUBERÍAS**
2,280 millas de tuberías de agua y 48.5 millas de tuberías de aguas residuales
- **ALMACENAMIENTO**
185 instalaciones de almacenamiento de agua

Para comunicarse con nosotros

Si tiene alguna pregunta sobre este informe, el agua potable que consume o el servicio, póngase en contacto con el Centro de Atención al Cliente de California American Water, de lunes a viernes, de 7 a. m. a 7 p. m., llamando al 1-888-237-1333.

FUENTES DE INFORMACIÓN SOBRE EL AGUA

California American Water: www.californiaamwater.com

Junta Estatal de Control de Recursos Hídricos (Junta Estatal) de la División de Agua Potable (DDW):

www.waterboards.ca.gov/drinking_water/programs/index.shtml

Agencia de Protección Ambiental de Estados Unidos (USEPA):

www.epa.gov/safewater

Línea Directa de Agua Potable Segura: (800) 426-4791

Centros para el Control y la Prevención de Enfermedades:

www.cdc.gov

American Water Works Association: www.awwa.org

Water Quality Association: www.wqa.org

Biblioteca Nacional de Medicina de Estados Unidos/Instituto Nacional de la Salud de Estados Unidos:

www.nlm.nih.gov/medlineplus/drinkingwater.html

Este informe contiene información importante sobre el agua potable que usted consume. Tradúzcalo o hable con alguien que lo entienda llamando al 1-888-237-1333.

This report contains important information about your drinking water. Translate it, or speak with someone who understands it at 1-888-237-1333.

Este informe contiene información muy importante sobre su agua potable. Tradúzcalo o hable con alguien que lo entienda bien al 1-888-237-1333.

Ntawm no yog ib co lus qhia tseem ceeb heev txog koj cov dej seb huv npaum li cas. Yog tias koj xav tau kev pab txhais cov lus qhia no, thov hu rau peb ntawm 1-888-237-1333.

這是關於您的水質的十分重要的資訊。如果您需要幫助翻譯此資訊請致電 **1-888-237-1333** 與我們聯繫。

आपके पानी की गुणवत्ता के बारे में यह बहुत महत्वपूर्ण सूचना है। यदि इस सूचना के अनुवाद के लिए आपको सहायता की जरूरत हो, तो कृपया **1-888-237-1333** र हमें काल करें।

Это очень важная информация о качестве Вашей воды. Если Вам требуется перевод этой информации, позвоните нам по телефону **1-888-237-1333**.

Ito ay isang napakahalagang impormasyon tungkol sa kalidad ng iyong tubig. Kung iyong kailangan ng tulong sa pagsalin ng impormasyon na ito, mangyaring tumawag sa amin sa 1-888-237-1333.

Đây là thông tin rất quan trọng về chất lượng nước của quý vị. Nếu quý vị cần thông dịch thông tin này, xin gọi chúng tôi theo số 1-888-237-1333.